

Installationsguide til SAP Business One 2007 (SBO 2007)

Installationen af SBO 2007 består af flere enkeltkomponenter. Først og fremmest skal der installeres en database til at indeholde data. Her anvendes Microsoft SQL Server 2005 Express Edition, som er en lille gratis version af deres SQL Server 2005 Database, og den som anbefales af SAP til små testinstallationer. (Den seneste version 2008 af SQL Server er ikke testet, og det anbefales derfor at anvende 2005-udgaven, som beskrevet i denne guide.) Efterfølgende installeres de enkelte dele af SBO 2007, hvilket drejer sig om server, licens-server og klient.

For at installere SBO 2007 skal ens styresystem være enten Windows 2000, XP, 2003 eller Vista. Denne guide viser installationen på Windows XP.

Endvidere kræver den medfølgende XL Reporter også at man skal have installeret Microsoft .NET Framework 1.1 på sin Windows. Denne er dog som oftest allerede installeret på ens computer.

Det anbefales at have minimum 512 MB ram, men gerne 1 GB eller mere. På harddisken skal der være mindst 2 GB fri plads.

Samlet tager installation godt 1 time på en bærbar Pentium M 1,7 GHz med 1 GB ram.

Oversigt

- | | |
|---|---------|
| 1. Installation af SQL Server 2005 Express Edition | side 2 |
| 2. Installation af SBO 2007 server, licens-server og klient | side 10 |
| 3. Afinstallation af SBO Integration Platform og MaxDB | side 22 |
| 4. Første start af SBO 2007 | side 25 |
| 5. SQL Server Management Studio Express | side 29 |

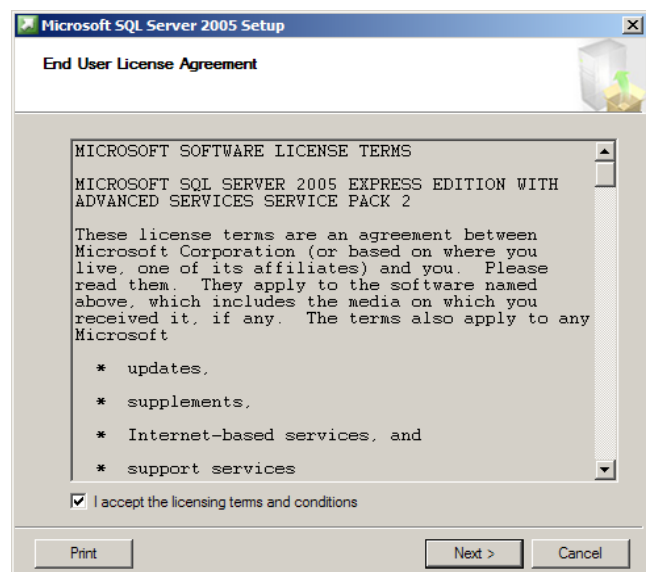
Installation af SQL Server 2005 Express Edition

SQL Server 2005 Express Edition findes i forskellige versioner der kan hentes fra Microsofts hjemmeside. Linket herunder giver adgang til at hente den version, der hedder "Microsoft SQL Server 2005 Express Edition with Advanced Services SP2", som inkluderer Management Studio Express til at administrere databasen:

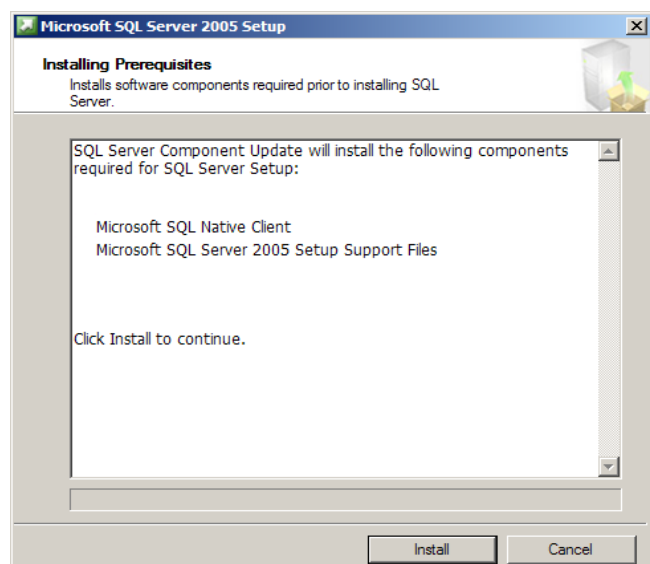
<http://www.microsoft.com/downloads/details.aspx?familyid=5B5528B9-13E1-4DB9-A3FC-82116D598C3D>

Den fil der hentes ned hedder "SQLEXPRESS_ADV.EXE", og installationen startes ved at dobbeltklikke på denne fil.

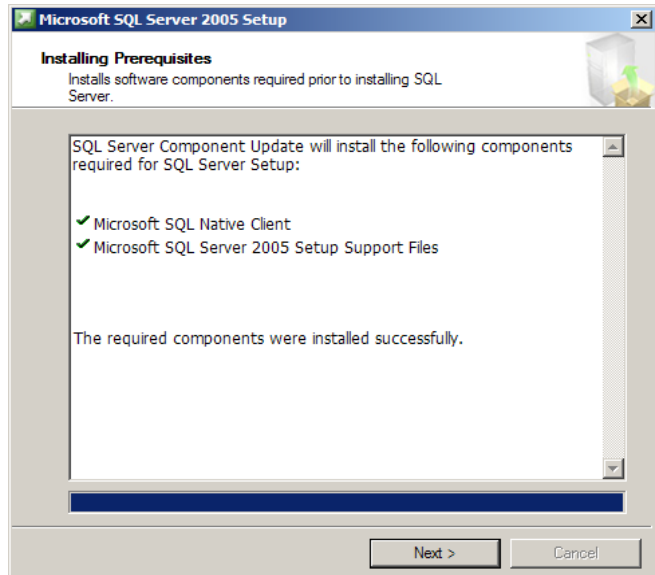
Sæt et flueben i "I accept the licensing terms and conditions" og tryk Next.



Tryk Install.



Tryk Next.



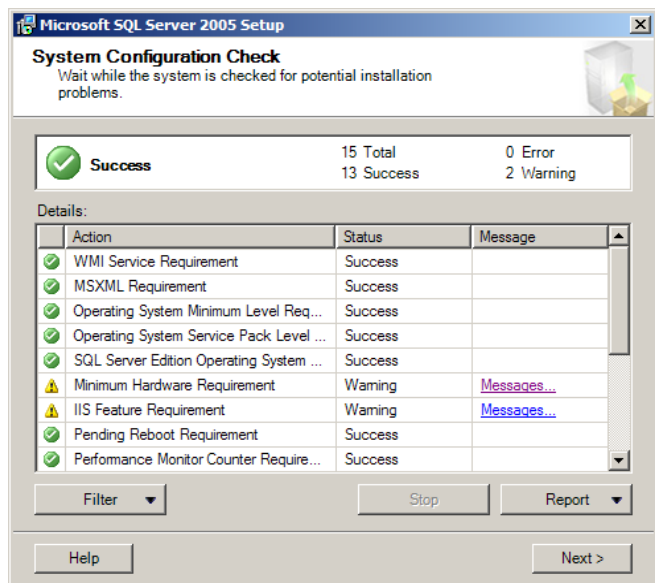
Tryk Next.



Installationsprogrammet tjekker en række ting på computeren. Der vil typisk være mindst en advarsel omkring "IIS Feature Requirement", som kan ignoreres til behovet om at skulle anvende SBO 2007.

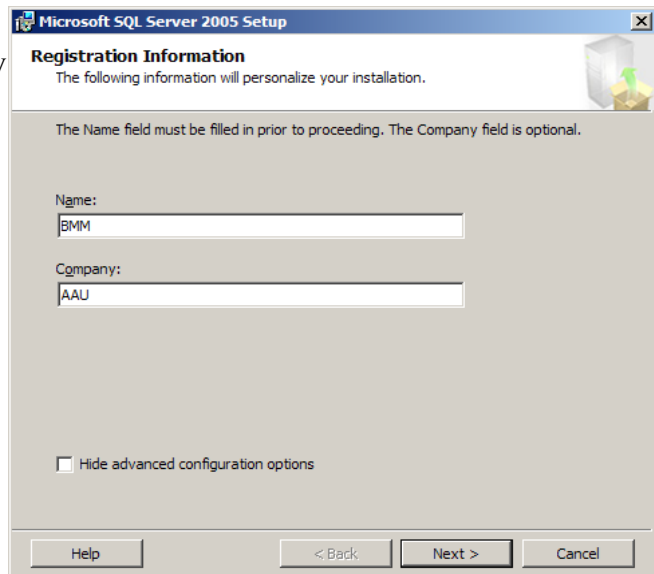
I dette tilfælde fik jeg også en advarsel omkring "Minimum Hardware Requirement", fordi min bærbare kørte på batteri alene under installationen, så denne kan her også ignoreres.

Tryk Next.



Her skal fluebenet ud for "Hide advanced configuration options" fjernes, for at få lov til at vælge databasens navn.

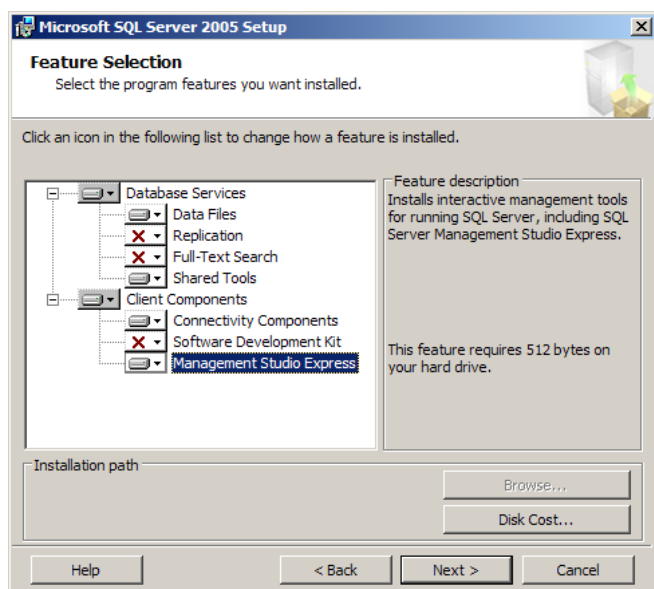
Tryk Next.



Installationsprogrammet foreslår oprindeligt kun at installere "Data Files" og "Shared Tools".

Derudover anbefales det at tilføje "Connectivity Components" og "Management Studio Express" til listen over elementer som installeres på computeren.

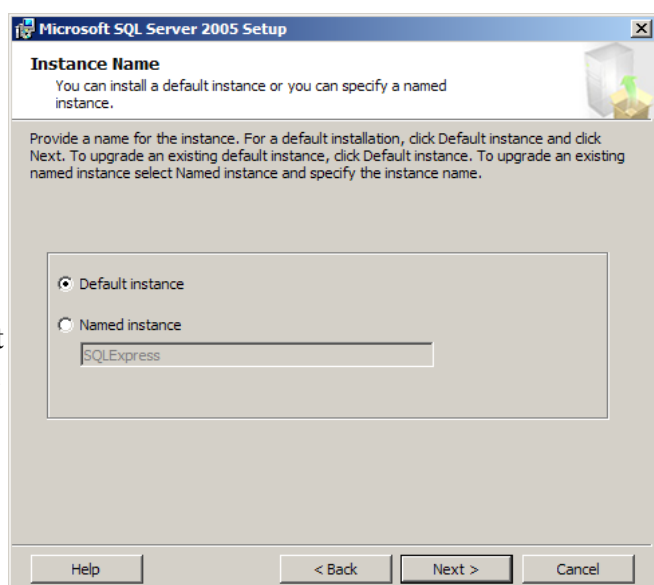
Tryk Next.



Som standard foreslår installationsprogrammet at oprette en Named instance (database) med navnet "SQLEXPRESS". Dette skal ændres til "Default instance" for at det kan lade sig gøre at installere SBO 2007 korrekt efterfølgende.

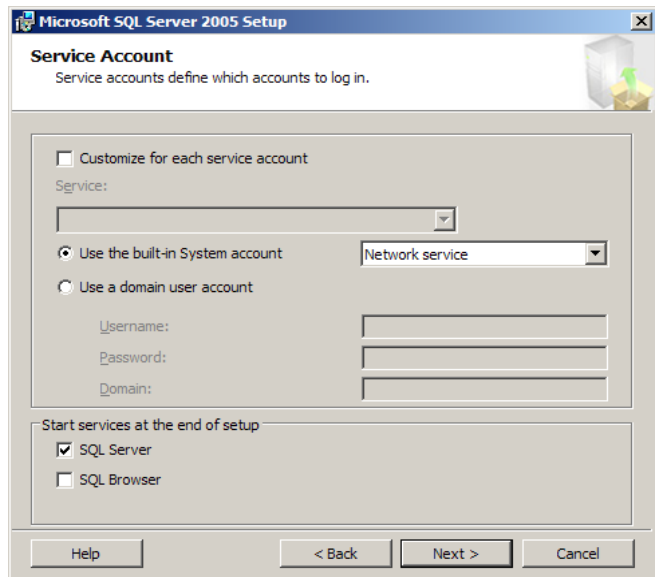
"Default instance" er lig en database kaldet "MSSQLSERVER" med en fast port 1433.

Tryk Next.



Her ændres ingen indstillinger.

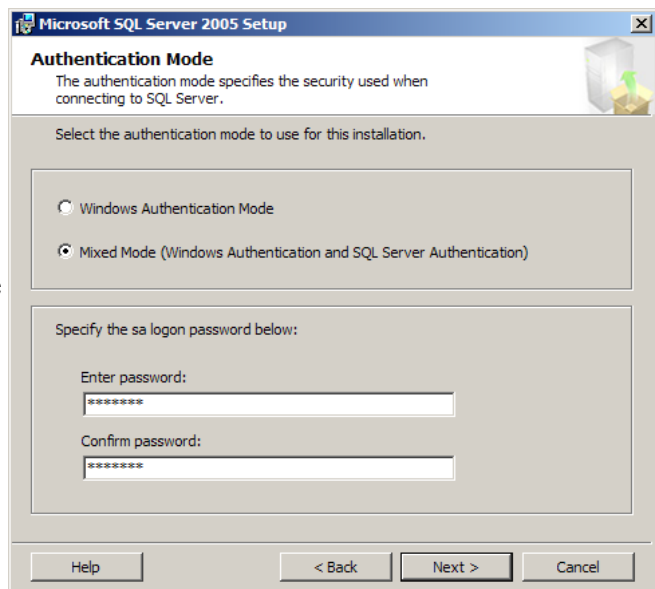
Tryk på Next.



Authentication Mode skal ændres til "Mixed Mode ..." og der skal indtastes et password til SQL Servers administratorbruger "sa".

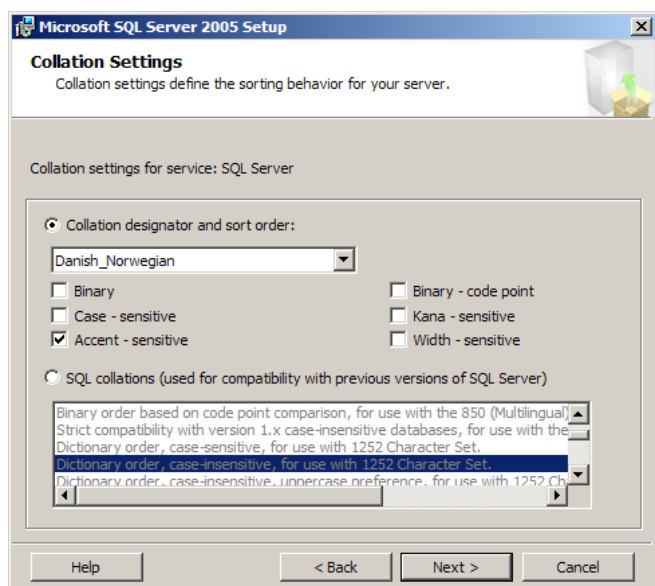
Jeg anvender normalt kodeordet "manager", men det er frit at anvende andre kodeord, så længe man efterfølgende kan huske det.

Tryk Next.



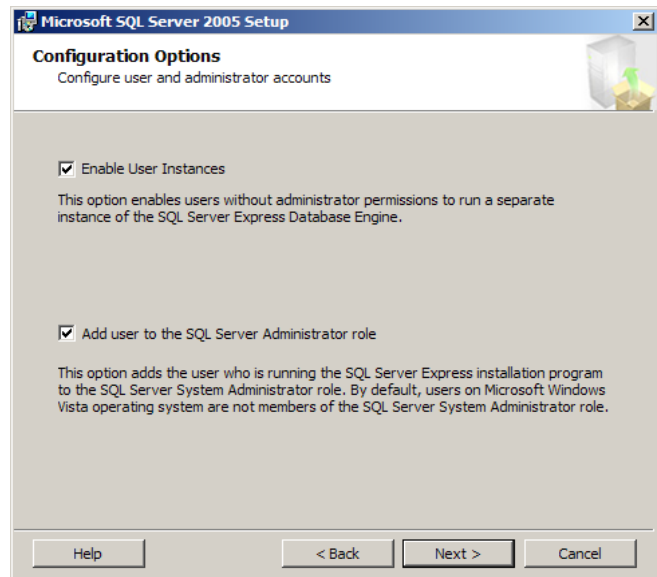
Her ændres ingen indstillinger.

Tryk Next.



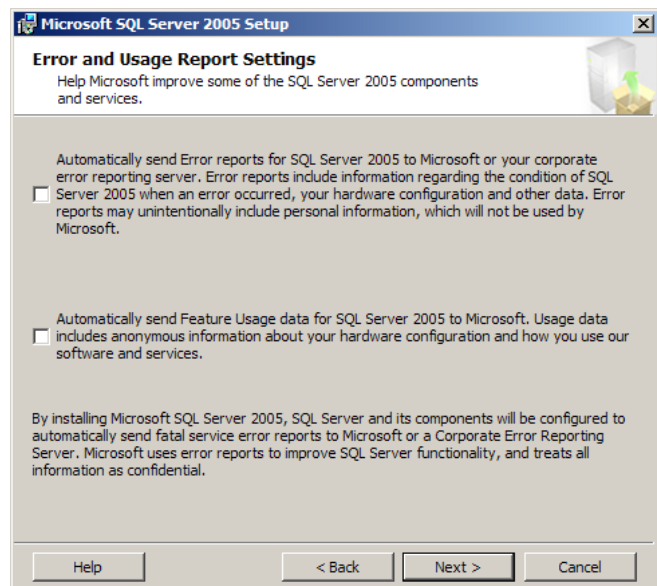
Der sættes flueben ud for begge indstillinger.

Tryk Next.

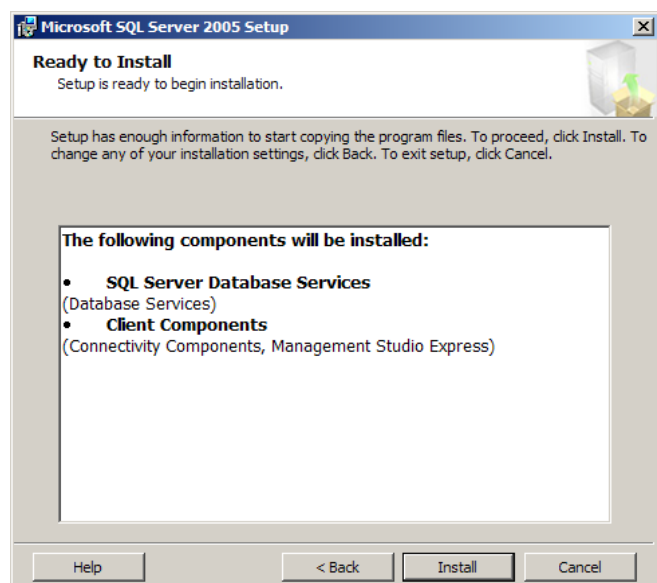


Der skal ikke sættes flueben ud for disse indstillinger.

Tryk Next.

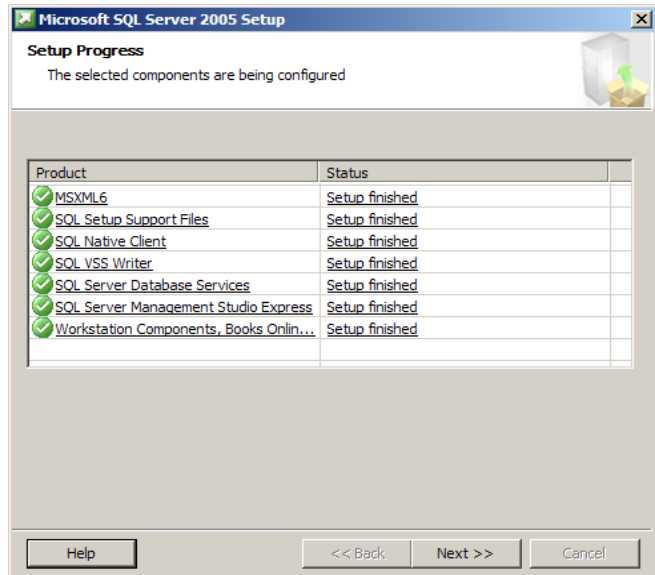


Tryk Install for at starte den faktiske installation, som kan tage op mod 15 min.



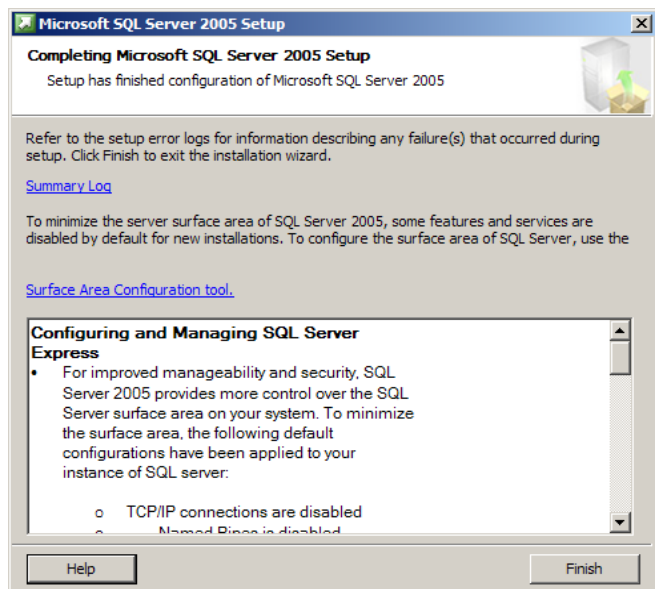
Alle komponenter er installeret.

Tryk Next.



Følgende opsætning er reelt kun nødvendig, hvis man skal have adgang til den installerede database fra en anden computer. Hvis dette ikke er nødvendigt kan man allerede nu trykke på Finish.

For at give netværksadgang til databasen tryk på linket ”Surface Area Configuration tool”.



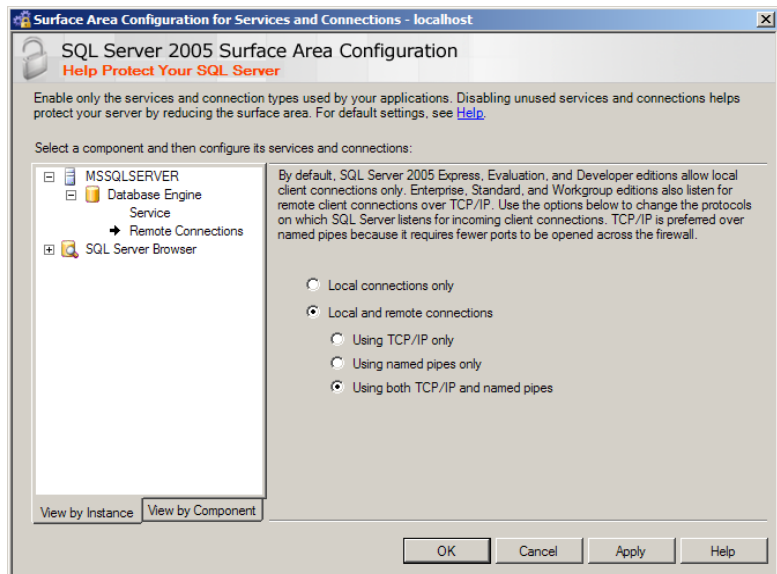
Tryk på det næstsidste link ”Surface Area Configuration for Services and Connections”.



I træet til venstre i dette vindue vælges først "Remote Connections".

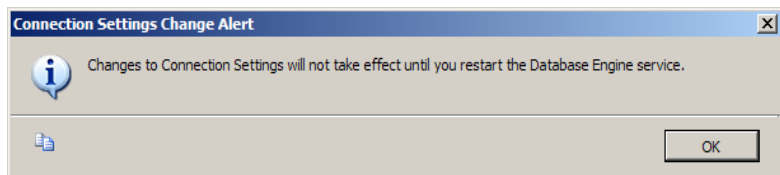
Herefter ændres opsætningen til "Local and remote connections" og herunder "Using both TCP/IP and named pipes".

Tryk på Apply for at gemme den nye opsætning.



Denne meddelelse fortæller at indstillingerne først træder i kraft, når databasen genstartes.

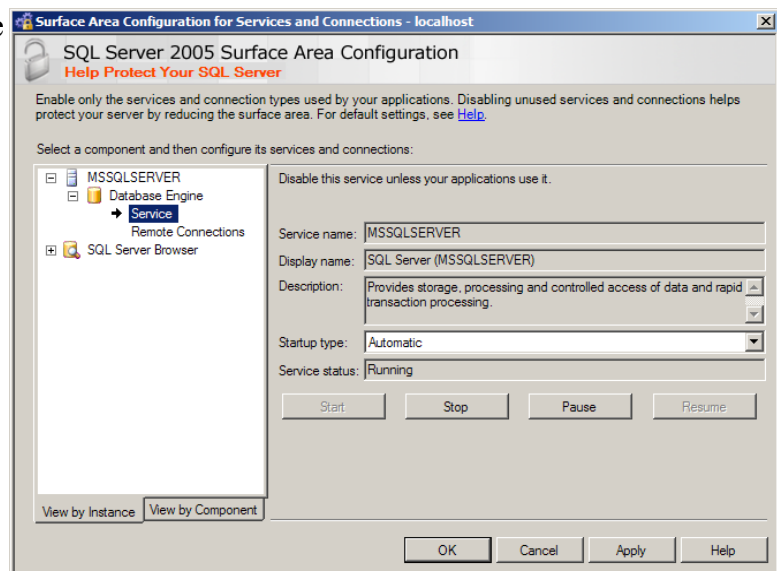
Tryk OK.



Databasen kan genstartes allerede nu ved først at vælge underpunktet "Service" i træet til venstre.

Herefter trykkes først på "Stop" og derefter "Start" for netop at genstarte database-servicen.

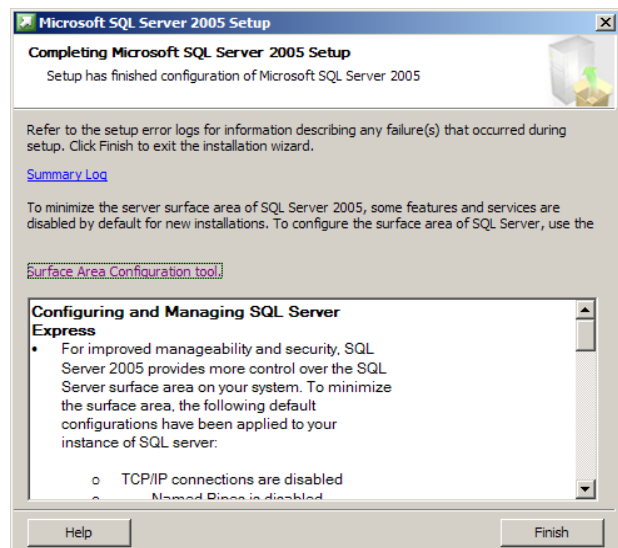
Tryk på OK efterfølgende for at lukke vinduet.



Luk dette vindue på krydset øverst til højre.



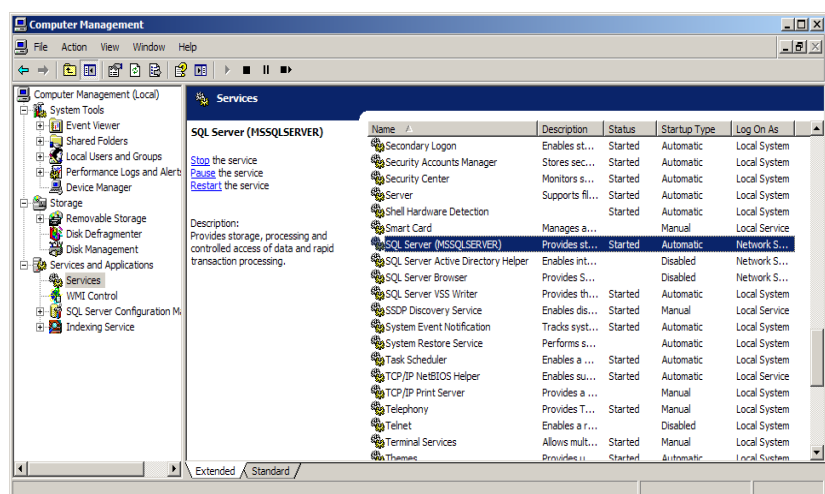
Tryk på Finish for at afslutte installationen.



Installationen har oprettet 4 nye services / tjenester.

Disse kan ses ved at højreklikke My Computer / Denne computer på skrivebordet (eller startmenuen i XP) og vælge Manage / Administrer.

Den væsentligste er "SQL Server (MSSQLSERVER)", som starter og stopper databasen. Denne og "SQL Server VSS Writer" kan ændres til manuel startup, så de ikke bruger resources straks computeren startes. Men så skal man selv starte "SQL Server (MSSQLSERVER)" igennem dette vindue, når databasen og SBO 2007 skal anvendes.



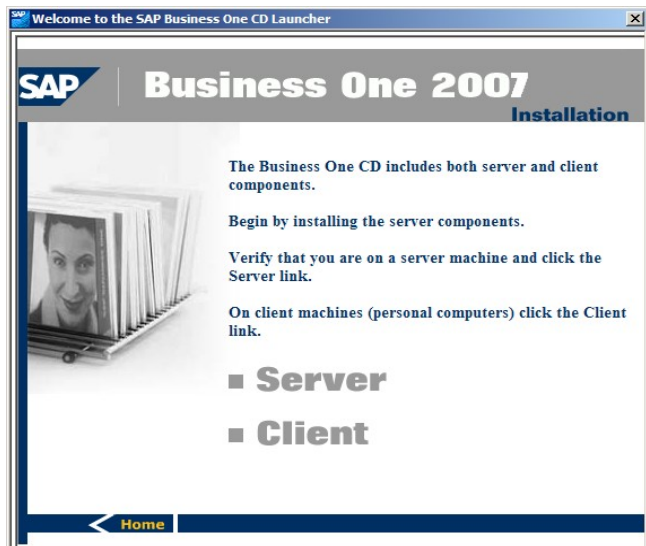
Installation af SBO 2007 server, licens-server og klient

Installationen af SBO 2007 startes ved at dobbeltklikke på autorun.exe i installationsfolderen.

Kort efter vises dette skærm billede, hvor man skal trykke på Install.

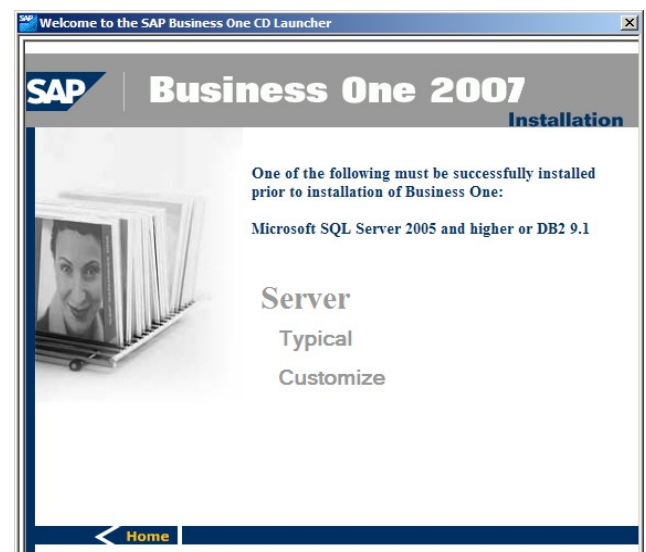


Her skal vi nu først installere Server-delen af SBO 2007, så tryk på Server.

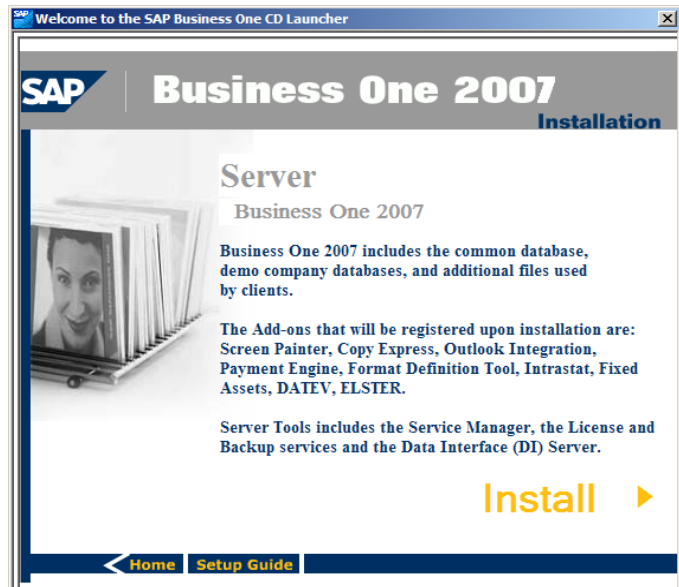


Da vi vil installere både selve SBO 2007 Server og Licens-Serveren (del af Server Tools) på den samme PC, så vælger vi her Typical.

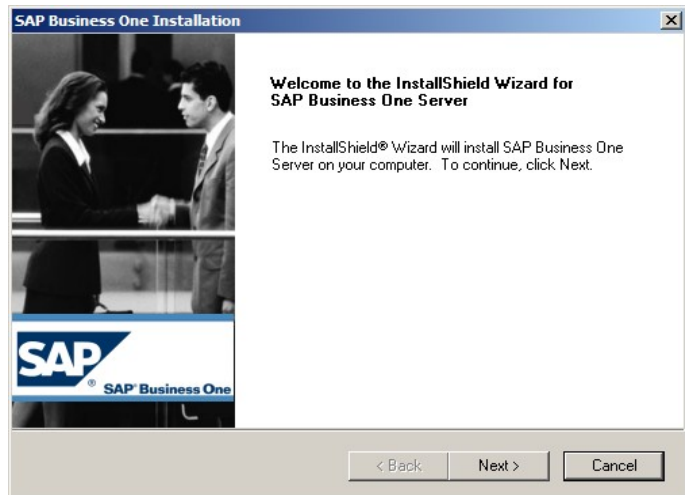
Hvis disse 2 komponenter skulle installeres på forskellige PC'er ville vi vælge Customize.



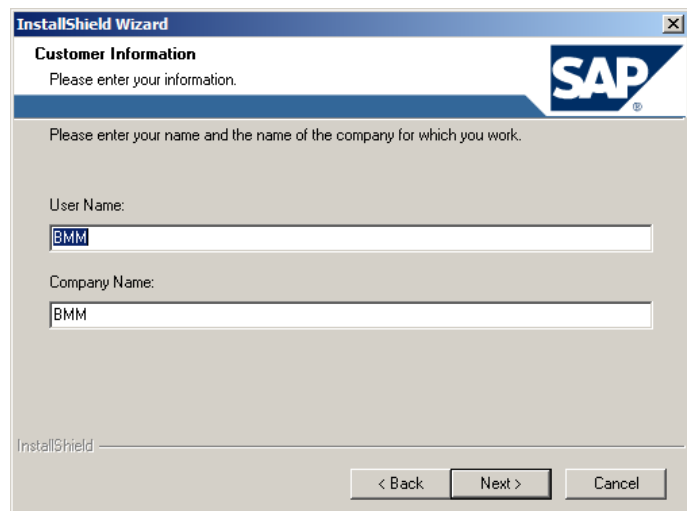
Tryk Install.



Tryk Next.

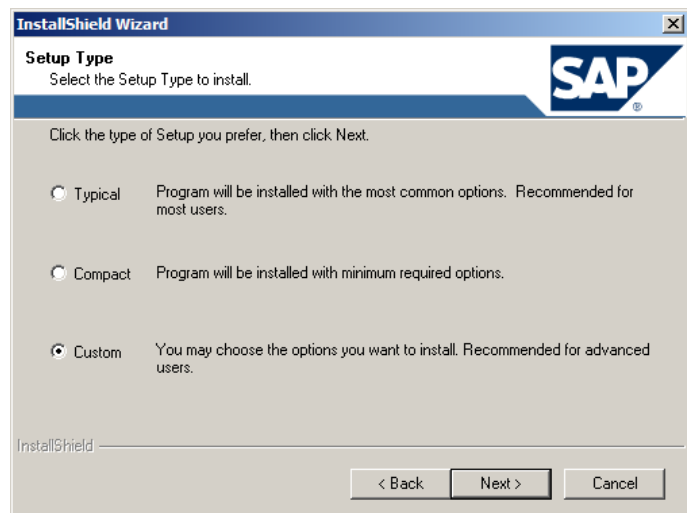


Her vil bruger- og firmanavn fra Windows automatisk blive vist - tryk Next for at fortsætte.



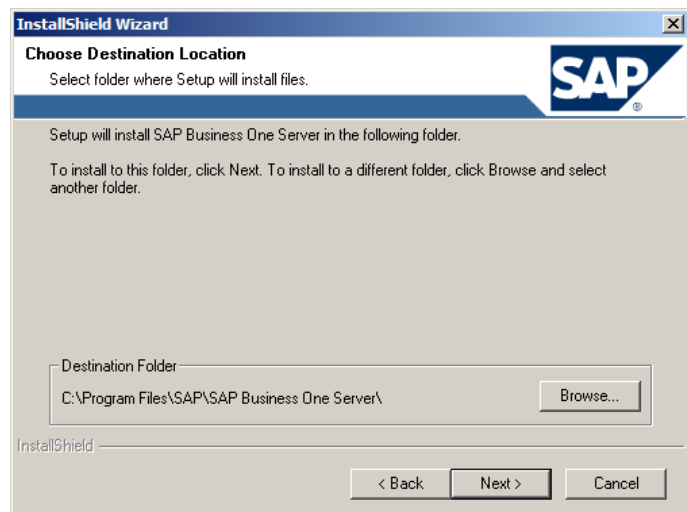
Her vælges Custom for at få mulighed for at installere danske hjælpefiler.

Tryk Next.



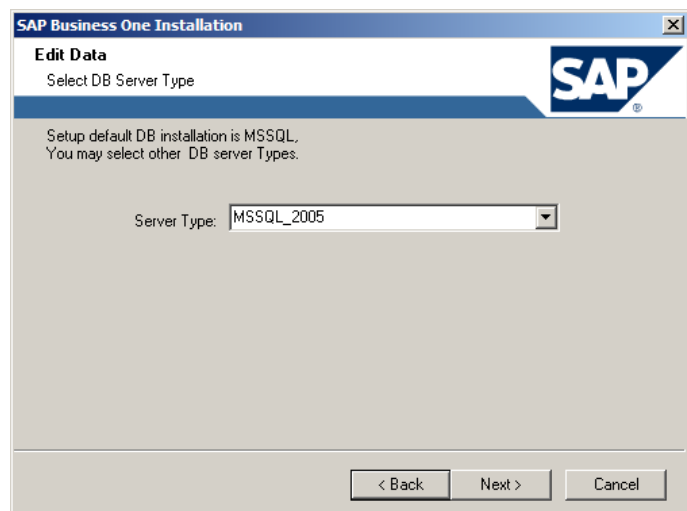
Her kan man ændre stien, hvortil SBO 2007 installeres, hvis man har ønske om dette.

Jeg anvender standardforslaget, og trykker Next.



Her vises den relevante database, som installationen skal foregå på.

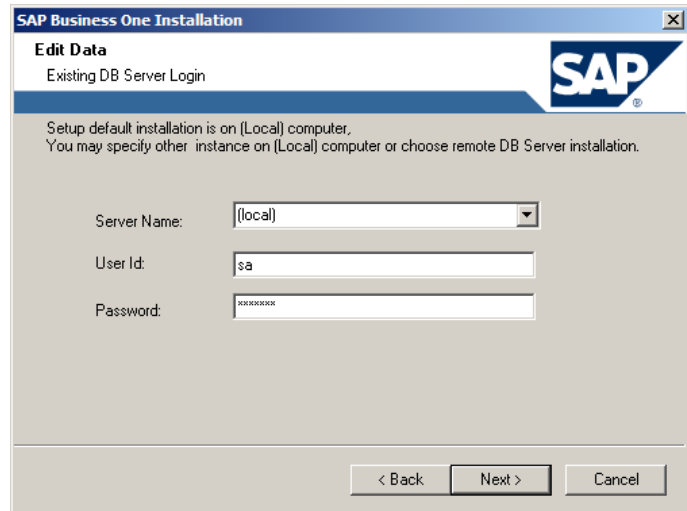
Tryk Next.



Her indtastes navn og kodeord på administrator-brugeren i databasen.

User Id: sa
Password: manager

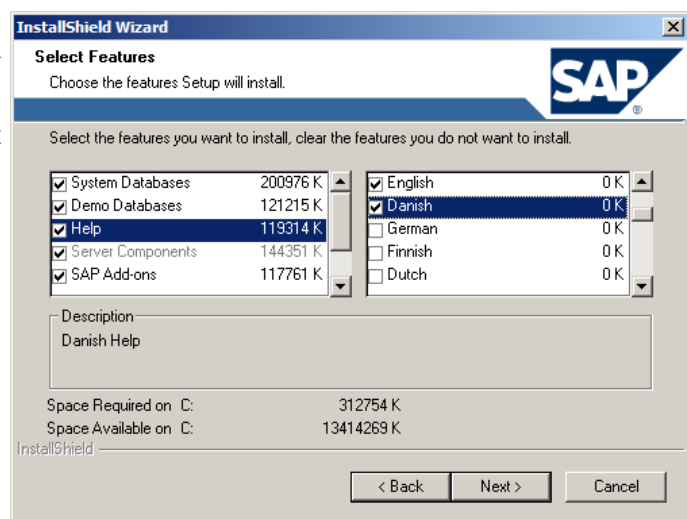
Tryk Next.



Her kan man til- og fravælge de komponenter, der skal installeres. Under ”Demo Databases” er både en engelsk og dansk demo database allerede tilvalgt som standard.

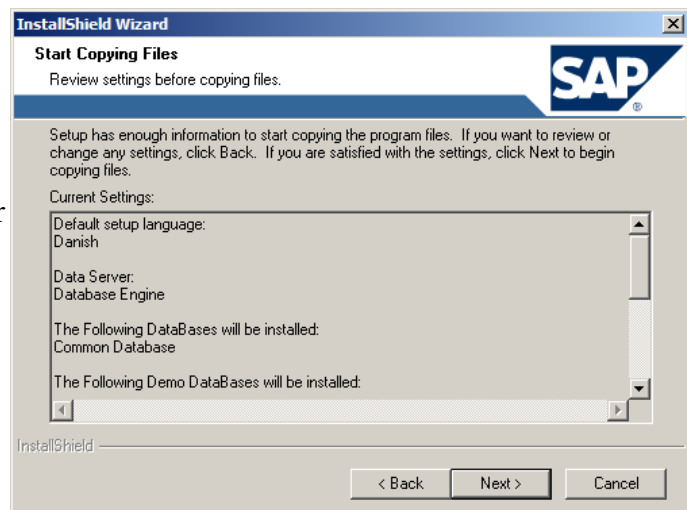
Den eneste ændring jeg foretager i dette skærm billede er at sætte et flueben ud for den danske hjælp under ”Help”.

Tryk Next.



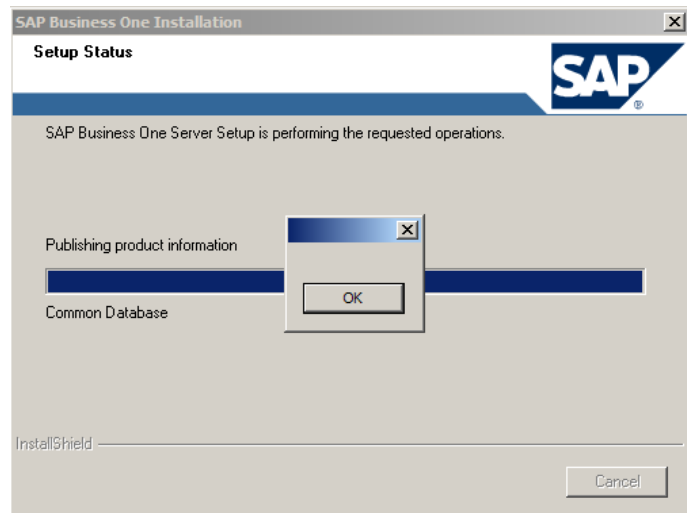
Til sidst følger et resume over de valg vi har foretaget, hvor man kan tjekke at man har fået både den danske demo database og hjælpefiler med.

Tryk Next for at starte installationen, der typisk tager mellem 20 og 30 minutter.

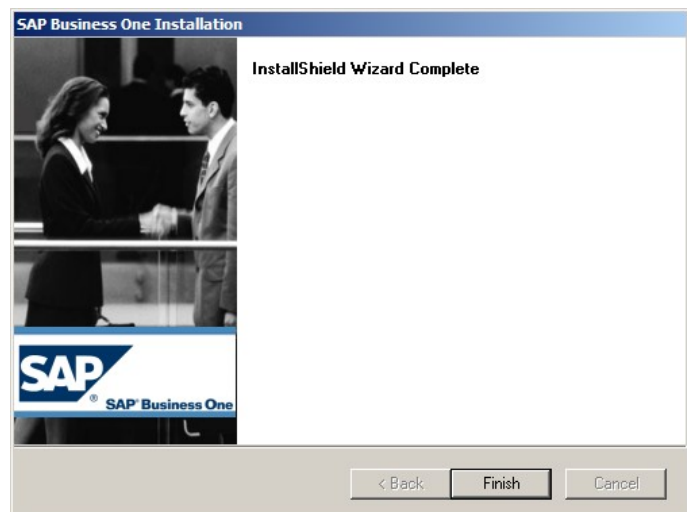


Bemærk: Halvvejs igennem installationen (når Common Database er installeret) kan man risikere at installationen stoppes af et lille popup-vindue uden tekst, men bare en knap med teksten OK. Dette popup-vindue kan ovenikøbet være skjult under installationsvinduet, så læg mærke til om computeren undervejs ikke rigtig laver noget og der er dukket en ekstra programknap op på Windows proceslinje.

Når man klikker på knappen OK fortsætter installationen uden problemer.

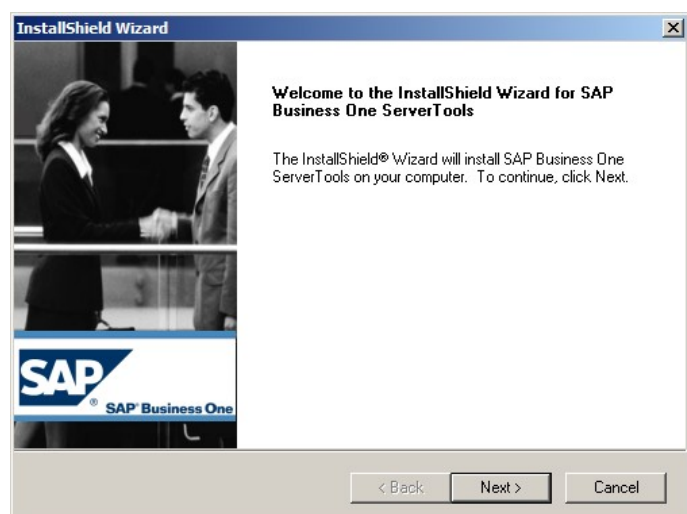


Efter installationen vises dette skærbillede, hvor vi kan trykke Finish.



Efter lidt tid vil det næste installationsprogram automatisk starte op. Nu skal vi installere ServerTools, hvor vores væsentligste interesse er Licens Serveren.

Tryk Next.



Igen anvender installationsprogrammet automatisk bruger- og firmanavn fra Windows. Tryk Next for at fortsætte.

InstallShield Wizard

Customer Information
Please enter your information.

User Name:
BMM

Company Name:
BMM

Install this application for:

Anyone who uses this computer (all users)
 Only for me (BMM)

InstallShield

< Back Next > Cancel

Da vi kun har behov for en komponent i denne installation vælges ”Custom”.

Tryk Next.

InstallShield Wizard

Setup Type
Select the Setup Type to install.

Click the type of Setup you prefer, then click Next.

Typical Program will be installed with the most common options. Recommended for most users.

Mailer Program will be installed with Mailer Service and the minimum required options.

Custom You may choose the options you want to install. Recommended for advanced users.

InstallShield

< Back Next > Cancel

Jeg anvender igen standardforslaget til hvor programmet skal installeres, og trykker Next.

InstallShield Wizard

Choose Destination Location
Select folder where Setup will install files.

Setup will install SAP Business One ServerTools in the following folder.
To install to this folder, click Next. To install to a different folder, click Browse and select another folder.

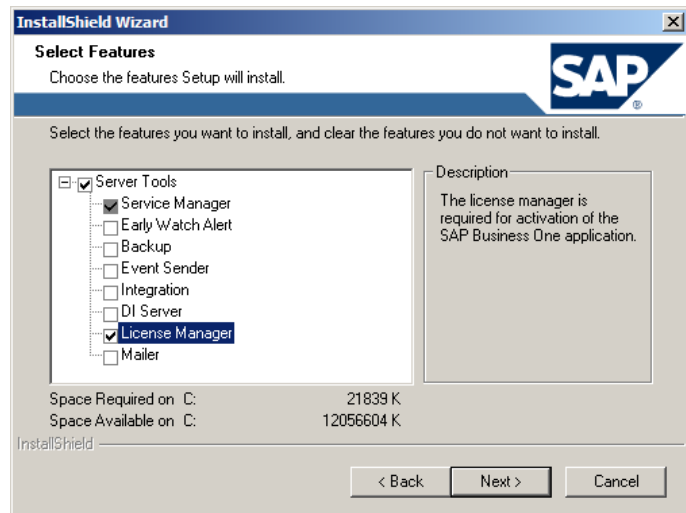
Destination Folder
C:\...\SAP\SAP Business One ServerTools\ Browse...

InstallShield

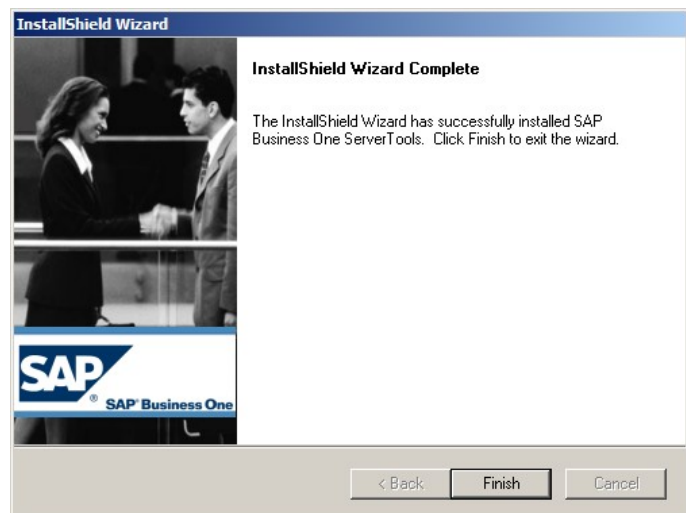
< Back Next > Cancel

Jeg fravælger alle elementer på nær ”License Manager” (og ”Service Manager” som er påkrævet).

Tryk Next.

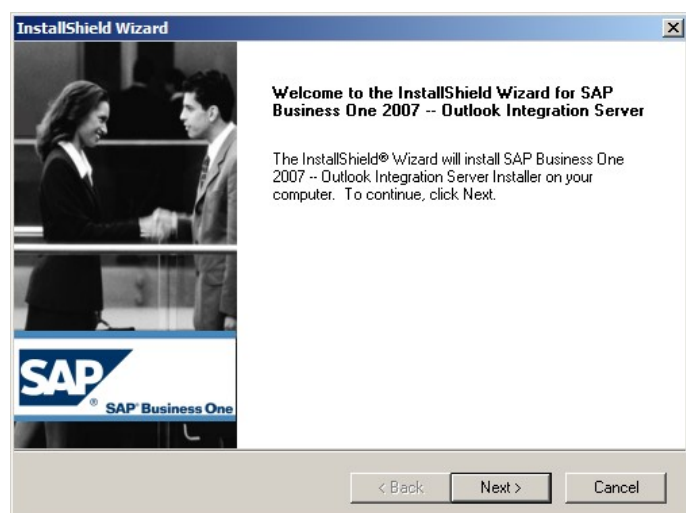


Efter lidt tid er denne installation også gennemført. Tryk Finish for at afslutte.

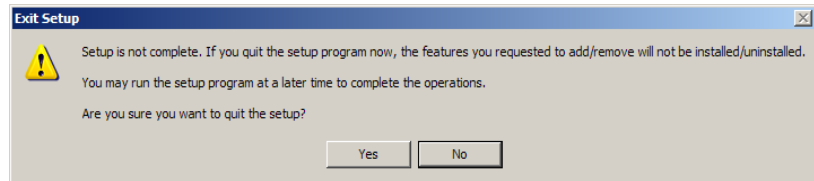


Kort tid efter vil en 3. installation automatisk starte op. Denne gang vedrørende et program til integration med Outlook.

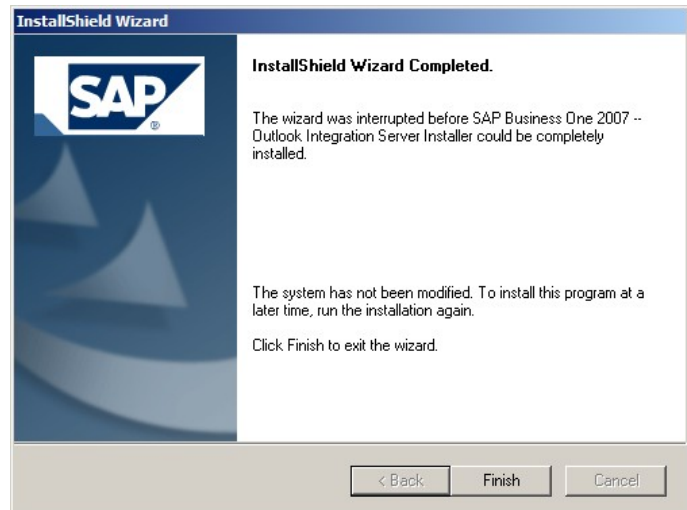
Da vi ikke har noget behov for dette trykkes på **Cancel**.



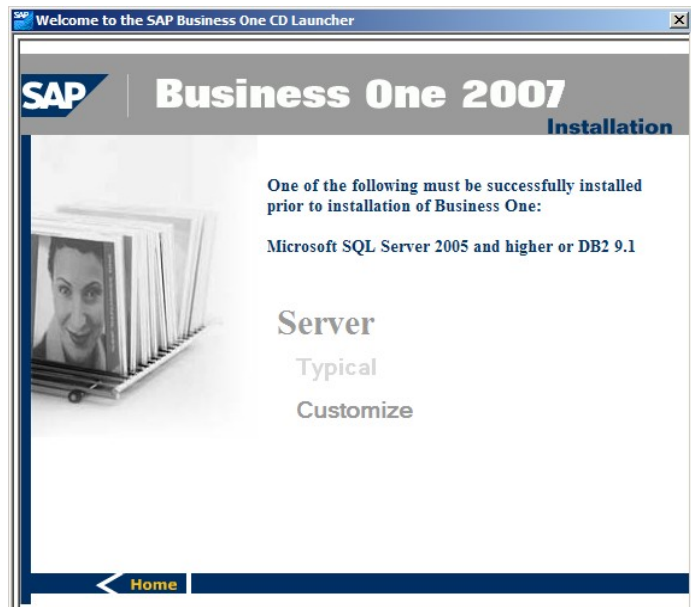
Tryk Yes til at vi faktisk vil afslutte installationen.



Tryk Finish for at afslutte dette installationsprogram.



Tilbage i hovedmenuen trykkes på Home nederste til venstre, således at vi kan påbegynde installationen af klientdelen.



Tryk på Install for at påbegynde den næste installation.

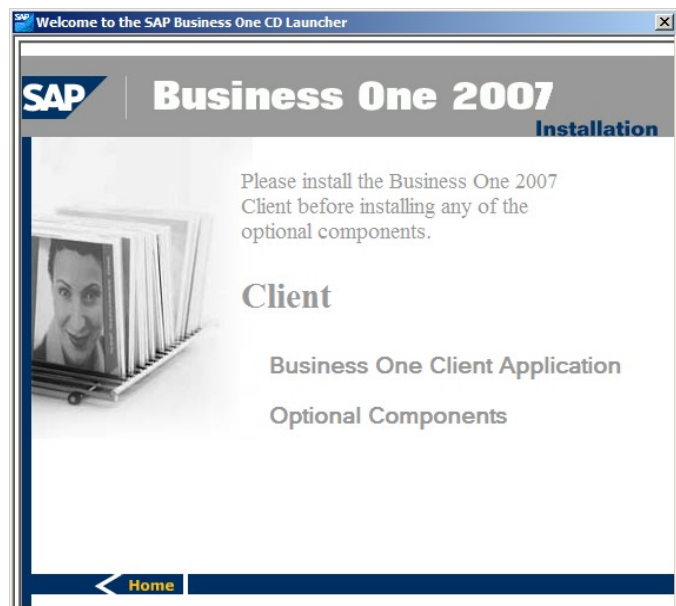


Denne gang skal vi som sagt installere klientdelen, så tryk på Client.



Her vælges Business One Client Application.

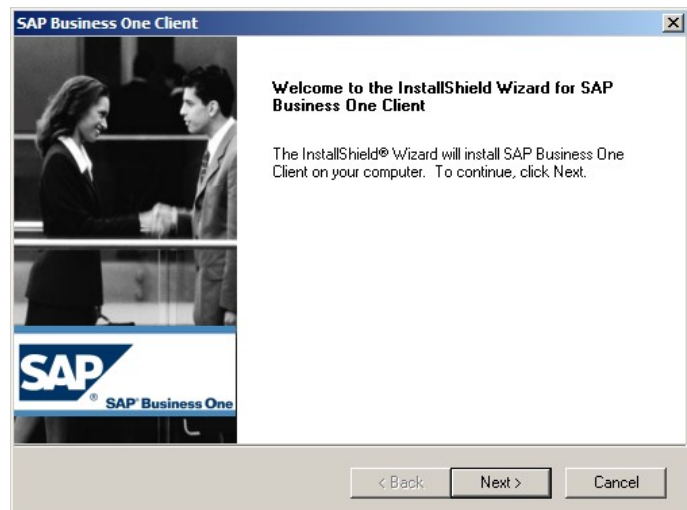
Under "Optional Components" findes nogle ekstra programmer, som også kan være interessante, men som vi ikke vil installere her.



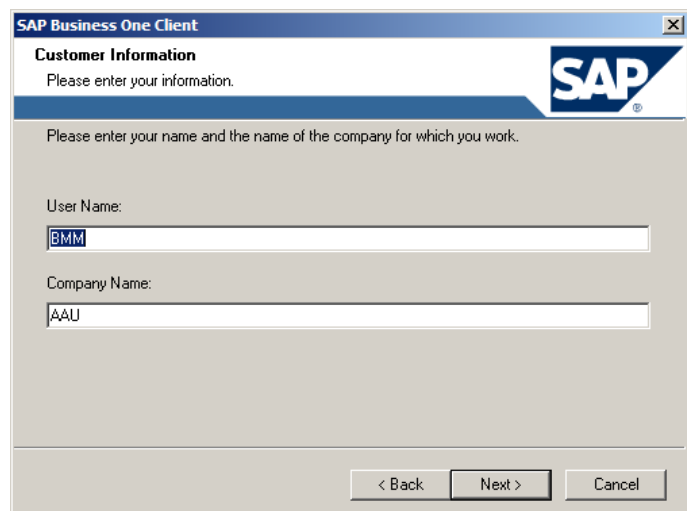
Her klikkes på Install for at påbegynde installationen.



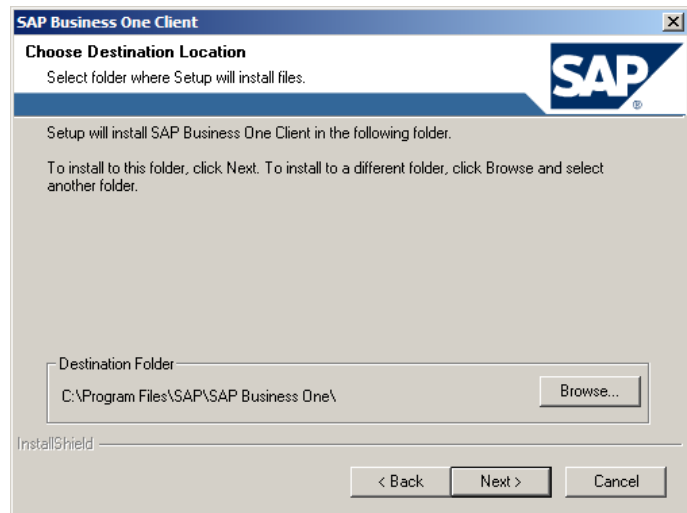
Tryk Next for at fortsætte.



Igen anvender installationsprogrammet automatisk bruger- og firmanavn fra Windows. Tryk Next for at fortsætte.

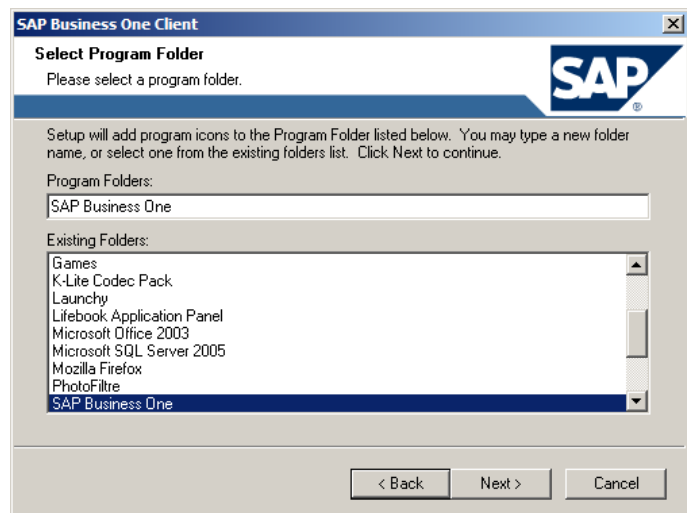


Her kan man ændres installationsstien, hvis man har ønske om dette. Jeg anvender standardforslaget og trykker Next for at fortsætte.

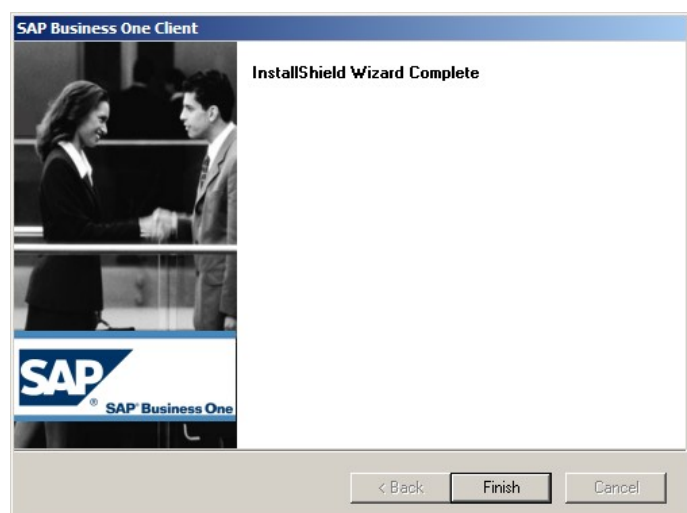


Genveje til SBO 2007 vil som standard blive placeret under "SAP Business One" i startmenuen.

Tryk Next for at starte installationen.



Efter lidt tid er klientdelen nu også installeret. Tryk Finish for at afslutte.



Vi er nu færdige med den almindelige installation af SBO 2007, så dette vindue kan også bare lukkes.

Bemærk dog følgende skærbillede der viser muligheder under ”Optional Components”.



Hvis man vælger ”Optional Components” får man muligheden for at installere mulighederne, der kan ses i skærbilledet.

Af disse kan ”Software Development Kit (SDK)” være interessant fordi denne installere en teknisk manual, med genvej under Sap Business One i startmenuen, der bl.a. beskriver tabellerne bag SBO 2007.

Data Transfer Workbench giver mulighed for at importere data fra Excel/CSV filer ind i SBO 2007, og kan også være interessant.

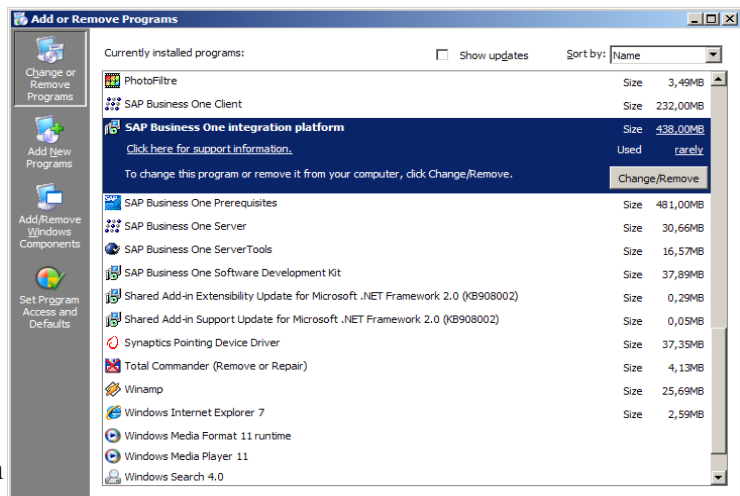


Afinstallation af SBO Integration Platform og MaxDB

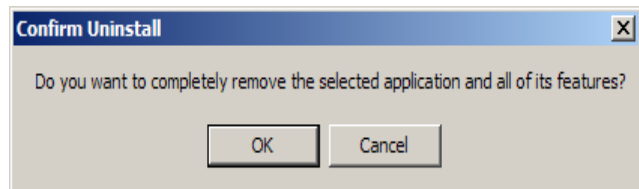
SBO 2007 installere 2 programmer undervejs, som ikke kan fravælges i installationen, og som ikke umiddelbart er relevante. Derfor går vi her ind og afinstallere disse for at spare plads og fjerne nogle services, der kan genere andre programmer.

Åbn Windows "Add or Remove Programs" / "Tilføj/fjern programmer" i kontrolpanelet.

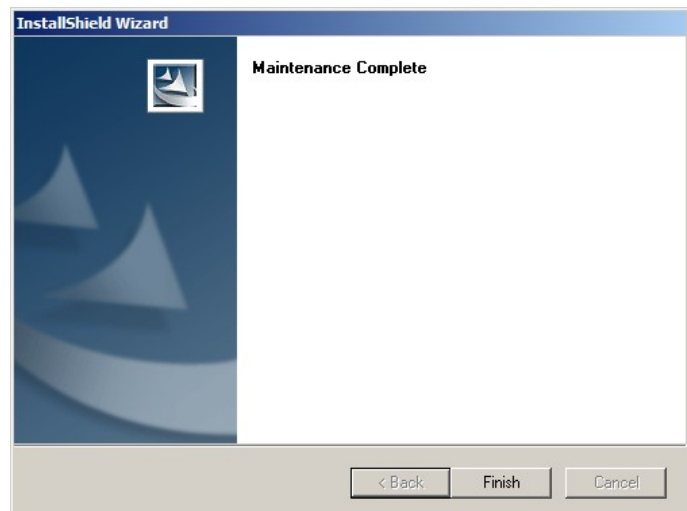
Find "SAP Business One integration platform" og tryk på "Change/Remove"



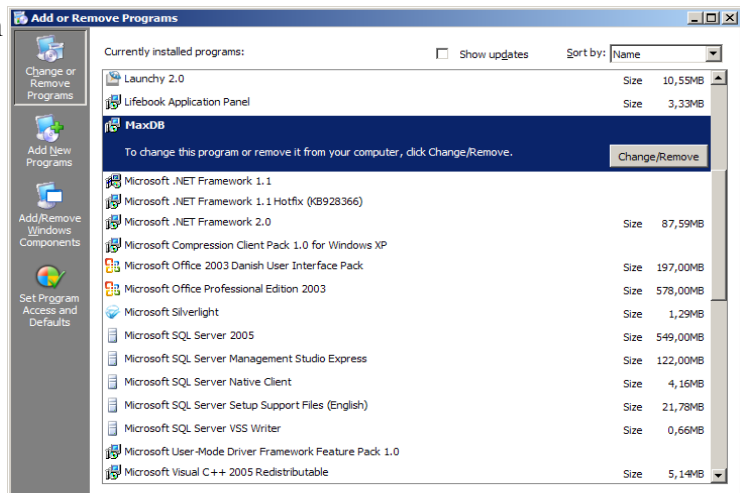
Tryk OK for at bekræfte at programmet skal slettes.



Tryk Finish for at afslutte afinstallationen.



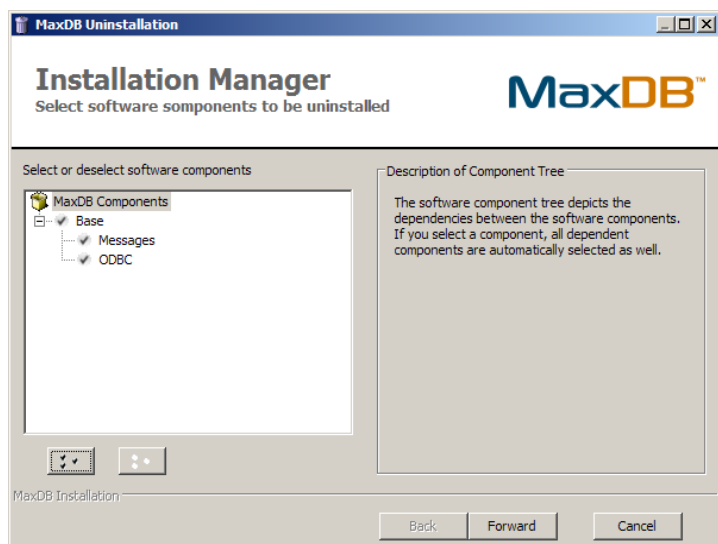
Find herefter ”MaxDB” og tryk igen på ”Change/Remove”



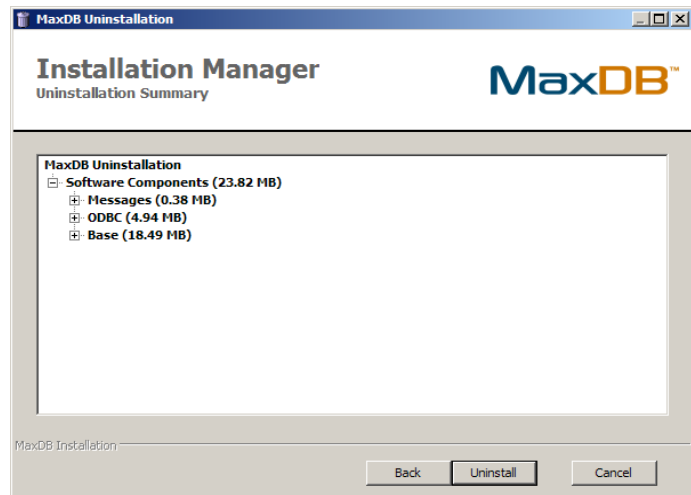
Tryk på ”Remove MaxDB Components”



Klik på den lille knap nederst til venstre for at vælge alle elementer og tryk efterfølgende på ”Forward”.



Tryk på Uninstall.



Tryk på "Quit", når afinstallationen er færdig.



Til sidst skal dette vindue bare lukkes.

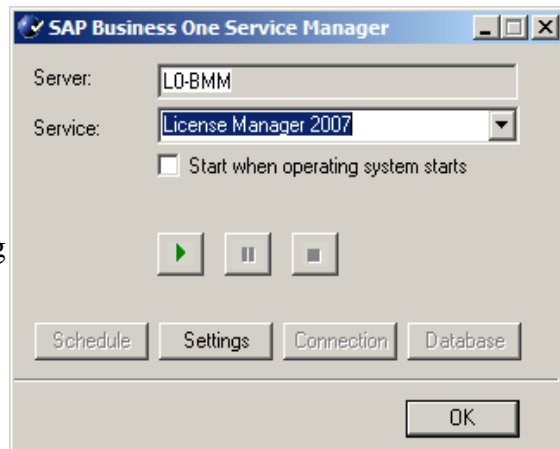


Første start af SBO 2007

Det er nu hensigtsmæssigt at genstarte computeren for at få ”SAP Business One Service Manager” til at starte normalt op.

Når computeren starter op igen vil der nu være et nyt ikon i statusfeltet ved siden af klokken nederst til højre i skærmen.

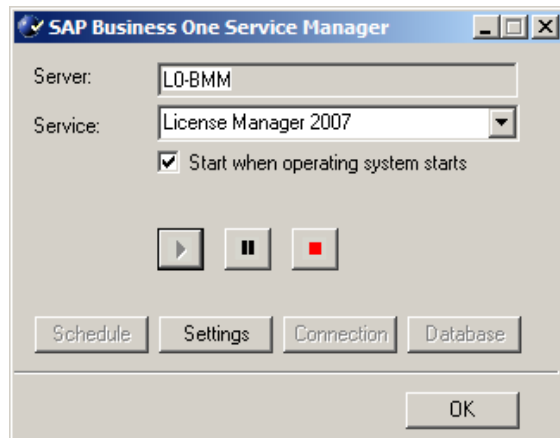
Dette ikon repræsenterer SAP Business One Service Manager, hvor forskellige SBO-relaterede baggrundsprocesser kan startes og stoppes. Vi skal her ind og finde ”License Manager 2007” i listen over services, og trykke på Start/Continue knappen for at starte denne service.



Man kan evt. sætte et flueben ud for ”Start when operating system starts” for at få denne service til at starte automatisk sammen med Windows.

En lokal licensserver uden kodefil giver adgang til 31 dages brug af SBO 2007.

Bemærk, at hvis man kobler op til Aalborg Universitetets Licens Server via VPN, så er det ikke nødvendigt at starte denne lokalt på ens egen PC.



Vi kan nu starte SBO 2007 ved at klikke på det ikon, der er blevet placeret på skrivebordet eller igennem Startmenuen: Start --> Programmer --> SAP Business One --> SAP Business One.

Når programmet er startet op kommer man til dette logonbillede. Man kan klikke OK for at logge direkte på den ene af demodatabaserne.

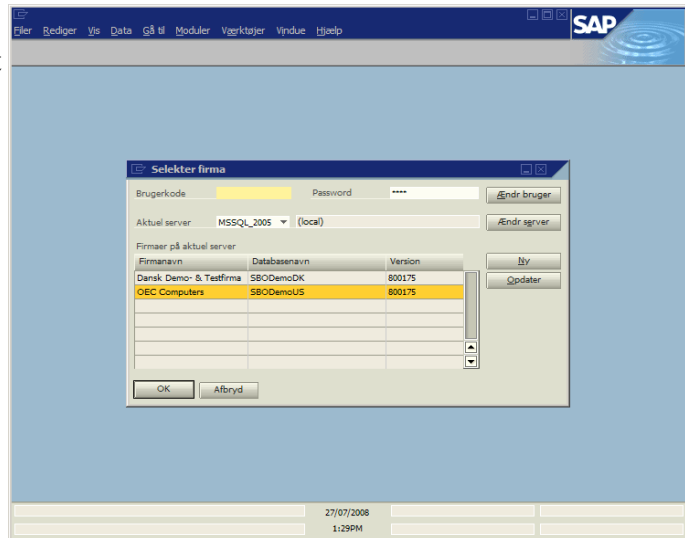
Men vælg nu i stedet at klikke på ”Ændr firma” for at se loginmulighederne.



Her ses de 2 demo-databaser der er blevet installeret. Indholdet af dem er ret ens, men der er flere data i den engelske (amerikanske) database.

Klik på den ene af demo-databaserne og efterfølgende klik på OK for at logge på.

SBO 2007's standard brugerkode er "manager" med kodeord "manager", men det er ikke nødvendigt at skrive dette login, så længe man ikke f.eks. har ændret kodeordet.

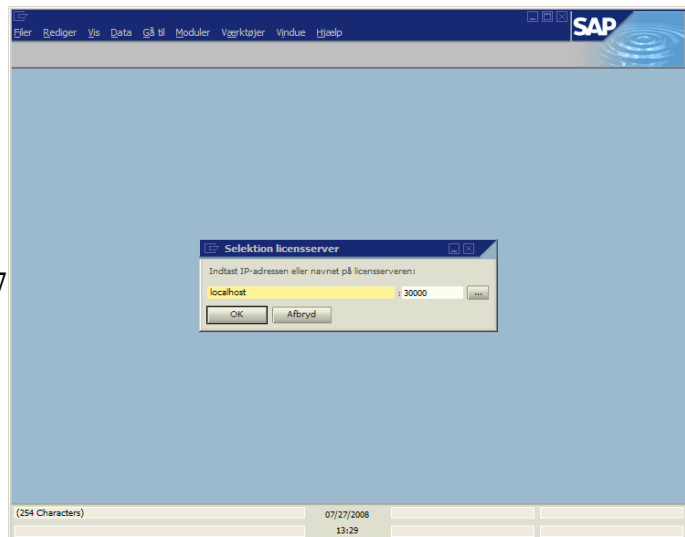


Første gang man logger på og når SBO 2007 ikke kan finde en valid licens-server vises dette skærbillede.

Her kan man skrive "localhost" for at anvende ens lokale licensserver til at godkende adgangen til SBO, hvilket giver mulighed for at anvende SBO 2007 i 31 dage.

Med en åben VPN-forbindelsen til Aalborg Universitet kan man istedet skrive navnet på AAU's licensserver.

Den anvendte licensserver kan ændres i SBO på ethvert tidspunkt under Administration --> Licens → Licensadministration.

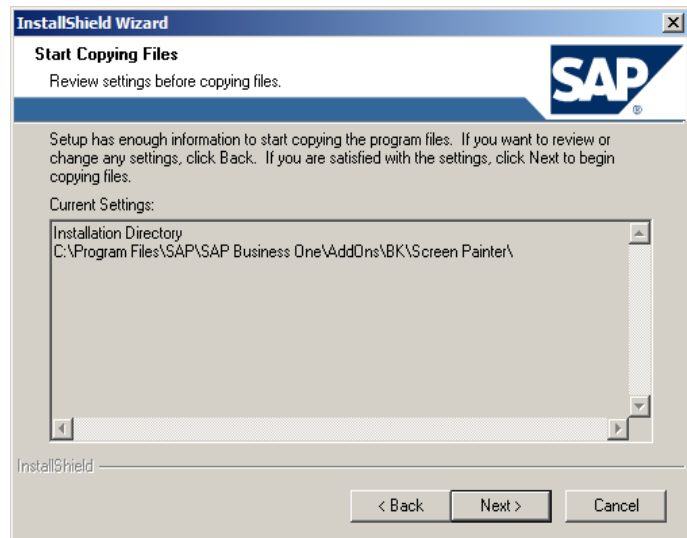


Hvis man valgte at installere SAP Add-ons eller rettere ikke fravalgte SAP Add-ons, så vil man ved første start af SBO 2007 skulle installere "SAP Business One Screen Painter".

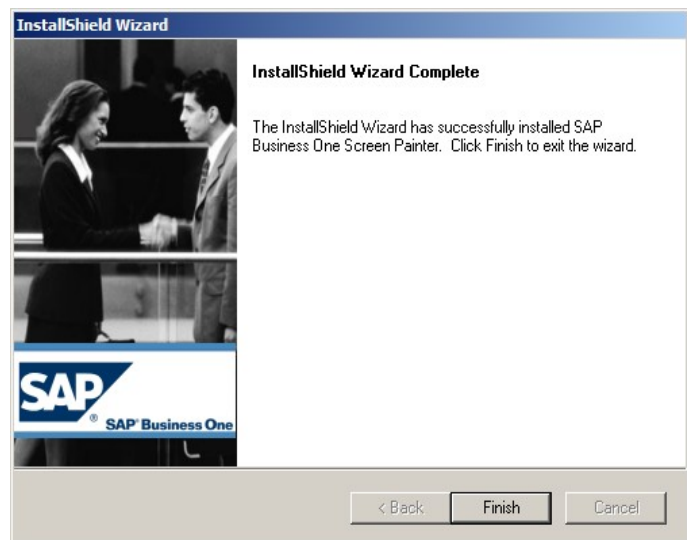
Tryk Next.



Tryk Next.



Tryk Finish for at afslutte installationen.



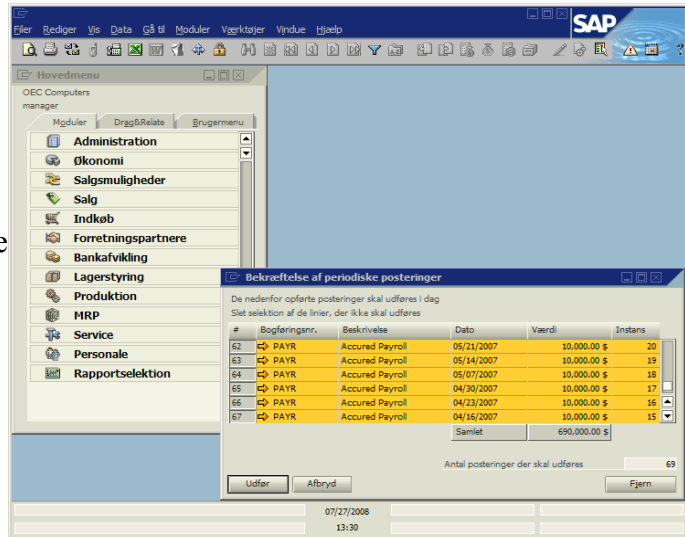
Inde i SBO 2007 vil man som det første blive præsenteret for dette velkomtbillede, det giver adgang til diverse dokumentation.



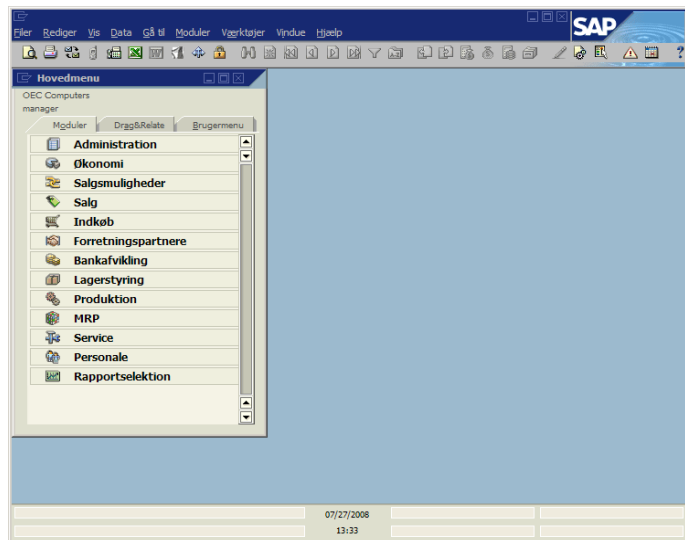
Første gang man åbner den amerikanske demo-database, vil man også se et vindue om at skulle bekræfte en stribe periodiske posteringer.

Dette præsenterer en funktionalitet, hvor SBO 2007 husker brugeren på periodiske posteringer.

Klik på Udfør for at gennemføre posteringerne og i det efterfølgende popup-vindue klikkes på Tilføj.



SBO 2007 er nu klar til anvendelse.

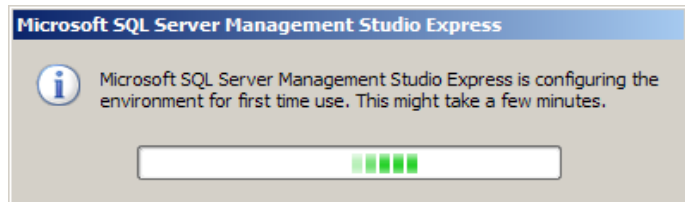


SQL Server Management Studio Express

Sammen med SQL Server Express databasen blev der installeret et administrationsværktøj, hvorfra man bl.a. kan se indholdet i SBP 2007's tabeller og foretage eksport/import af databaser.

SQL Server Management Studio Express ligger i startmenuen under "Microsoft SQL Server 2005".

Første gang programmet startes foretager det en række opsætninger.



Når man skal logge på databasen, skal man vælge "SQL Server Authentication" ud for "Authentication", og så logge på med administrationsbrugeren "sa" og det kodeord, man valgte under installationen af SQL Server. Jeg foreslog den gang "manager" som kodeord.



I træet til venstre kan man se de databaser og tabeller der er tilgængelige.

Hvis man højreklikker på en tabel og vælger "Open Table", så vises indholdet af tabellen.

